

Le 20 janvier 2012

Année 16, no. 1



Dans ce numéro :

Prévisions budgétaires 2012	2
Taux des taxes 2012 /2011	
Budget 2012	3
Programme des dépenses en immobilisations	4
Le conseil en bref... Avis public	5
Profil financier 2011	6 - 7
Bilan permis construction	8
Relais pour la vie	9
Calendrier collecte des ordures année 2012	10

Et plus....



Nous vous invitons à une soirée d'information publique.

Où : Centre communautaire
893, rue Moreau - Wickham

Quand : Mercredi, le 25 janvier 2012 à 19h00

MUNICIPALITÉ DE WICKHAM

Présentation du portrait de l'état du développement de l'industrie par le conférencier. M. Jacques Tétreault, enseignant au CFM et président du Comité des Citoyens et Citoyennes pour la Protection de l'Environnement Maskoutain (CCCPEM). Il était du récent voyage en Pennsylvanie. Il répondra aux questions des citoyens au fur et à mesure de sa présentation.

Les Wickhamois et Wickhamoises sont les bienvenus.

Pour plus d'information sur le CCCPEM:
www.cccpem.com



CARNAVAL DES GÉNÉRATIONS

20 - 21 - 22 janvier 2012

RELAIS POUR LA VIE DE WICKHAM

26 - 27 mai 2012

Prochaines séances du Conseil municipal 2012

Le lundi à 20 H

6 FÉVRIER . 5 MARS . 2 AVRIL . 7 MAI . 4 JUIN . 3 JUILLET . 13 AOÛT

Prévisions budgétaires 2012

Les prévisions budgétaires de l'année 2012 ont été adoptées le 21 décembre 2011.

À noter que les taxes à l'évaluation sont à la baisse vu qu'un nouveau rôle d'évaluation triennal sera en vigueur à compter du 1^{er} janvier 2012. Le rôle d'évaluation 2012 a augmenté de 45.6 % par rapport à l'évaluation imposable de l'année 2011.

En 2012, le taux de la taxe foncière générale est fixé à 0.65 \$ du 100 \$ dollars d'évaluation comparativement à un taux de 0.92 \$ en 2011 tandis que les taxes foncières spéciales sont fixées à 0.106 \$ comparativement à 0.136 \$ en 2011.

La compensation pour la vidange des fosses septiques a été établie à 77 \$ par résidence comparativement à 89 \$ en 2011.

En 2012, quatre tarifs s'appliquent pour la consommation d'eau potable:

- Un tarif fixe de 84 \$ pour la distribution
- Un tarif fixe par unité de 41 \$ pour l'approvisionnement et le traitement
- Un taux de 0.72 \$ du mètre cube d'eau potable consommé jusqu'à 225 mètres cubes
- Un taux de 2.69 \$ du mètre cube d'eau potable consommé pour l'excédant de 225 mètres cubes.

Le tarif fixe pour l'entretien de l'égout est de 23 \$ et celui pour l'assainissement de 172 \$.

Nous vous invitons à consulter le document « taux des taxes 2012 comparativement à ceux de 2011 ».

Taux des taxes 2012 comparativement celles de 2011

taxes foncières générales par 100\$ d'évaluation	0.65 \$	0.92 \$
taxes foncières spéciales par 100\$ d'évaluation	0.106 \$	0.136 \$
assainissement des eaux par 100\$ d'évaluation	0.0010 \$	0.0014 \$
aqueduc et égout - 1er financement par 100\$ d'évaluation	0.0018 \$	0.0027 \$
aqueduc et égout - 4e financement par 100\$ d'évaluation	0.0003 \$	0.0004 \$
puits Boire 4 - aménagement	0.0014 \$	0.0021 \$
TOTAL	0.7605 \$	1.0626 \$
TAXES A L'ENSEMBLE ET DE SECTEUR - TARIFICATION		
cueillette, transport, enfouissement et récupération des déchets (tarif par unité)	138 \$	130 \$
vidange des fosses septiques	77 \$	89 \$
réfection du rôle d'évaluation (tarif par unité d'évaluation)	- \$	14.28 \$
services de la Sûreté du Québec	91 \$	88 \$
AUX PROPRIÉTAIRES QUI N'ONT PAS PAYÉ COMPTANT		
aqueduc et égout - 2e financement par 100\$ d'évaluation	0.0112 \$	0.0151 \$
aqueduc et égout - 3e financement par 100\$ d'évaluation	0.0064 \$	0.0099 \$
TAXES DE SECTEUR - TAXES SPÉCIALES POUR SERVICE DE DETTE		
puits Boire 4 - aménagement par 100\$ d'évaluation	0.0349 \$	0.0486 \$
puits A et B - zone de protection par 100 par 100\$ d'évaluation	0.0098 \$	0.0122 \$
puits C - reconstruction par 100 par 100\$ d'évaluation	0.0036 \$	0.0050 \$
TAXES DE SECTEUR - TARIF PAR UNITÉ - EMPRUNT		
assainissement des eaux par unité	20 \$	20 \$
aqueduc - 1er financement par unité	22 \$	23 \$
égout - 1er financement par unité	18 \$	19 \$
aqueduc - 2e financement par unité	81 \$	84 \$
égout - 2e financement par unité	69 \$	73 \$
aqueduc - 3e financement par unité	49 \$	52 \$
égout - 3e financement par unité	42 \$	44 \$
aqueduc - 4e financement par unité	9 \$	10 \$
égout - 4e financement par unité	7 \$	7 \$
étangs - vidange des boues par unité		
TAXES DE SECTEUR - TARIF - ENTRETIEN		
aqueduc		
tarif fixe de distribution	84 \$	71 \$
tarif fixe par unité pour approvisionnement et traitement	41 \$	54 \$
tarif au mètre cube consommé jusqu'à 225 m.c.	0.72 \$	0.72 \$
tarif au mètre cube consommé excédant 225 m.c.	2.69 \$	2.69 \$
égout		
tarif fixe par unité	23 \$	23 \$
assainissement		
tarif fixe par unité	172 \$	172 \$
tarif au compteur - industries	0.92 \$	0.92 \$

Budget 2012

Résumé sur les prévisions budgétaires de l'année 2012
conformément à l'article 957 du Code Municipal

1) ACTIVITÉS FINANCIÈRES

REVENUS

• taxes sur la valeur foncière	1 540 805
• taxes sur une autre base	544 405
• paiement tenant lieu de taxes	12 763
• transferts	285 741
• services rendus	62 271
• imposition de droits	115 660
• amendes et pénalités	1 200
• intérêts	30 798
• autres revenus	30 802
TOTAL DES REVENUS	2 624 445

DÉPENSES DE FONCTIONNEMENT

• administration	460 630
• sécurité publique	394 489
• transport	495 205
• hygiène du milieu	399 646
• santé et bien-être	28 028
• aménagement, urbanisme et développement	62 602
• loisirs et culture	248 480
• frais de financement	106 076
TOTAL DES DÉPENSES DE FONCTIONNEMENT	2 195 156

EXCÉDENT (DÉFICIT) DE FONCTIONNEMENT AVANT CONCILIATION À DES FINS FISCALES	429 289
--	----------------

CONCILIATION À DES FINS FISCALES

• remboursement de la dette à long terme	366 705
TOTAL FINANCEMENT	366 705
• affectations - activités d'investissement	(16 109)
• excédent (déficit) accumulé	(46 475)
TOTAL AFFECTATION	(62 584)

TOTAL DES CONCILIATIONS À DES FINS FISCALES	429 289
--	----------------

EXCÉDENT (DÉFICIT) DE FONCTIONNEMENT DE L'EXERCICE À DES FINS FISCALES	-
---	----------

2) ACTIVITÉS D'INVESTISSEMENT

REVENUS

• transferts relatifs à des ententes de partage de frais et autres dépenses	-
TOTAL DES REVENUS	-

EXCÉDENT D'INVESTISSEMENT AVANT CONCILIATION À DES FINS FISCALES	-
---	----------

CONCILIATION À DES FINS FISCALES

IMMOBILISATIONS	
• administration générale	-
• sécurité publique	-
• transport	164 851
• santé et bien-être	-
• hygiène du milieu	275 000
• aménagement, urbanisme et développement	-
• loisirs et culture	205 209
TOTAL DES IMMOBILISATIONS	645 060

FINANCEMENT	
• financement à long terme des activités d'investissement	584 951
TOTAL DU FINANCEMENT	584 951

• affectations - activités de fonctionnement	16 109
• excédent de fonctionnement non affecté	-
• excédent de fonctionnement affecté, réserves financières et fonds réservés	44 000
TOTAL DES AFFECTATIONS	60 109

TOTAL CONCILIATION À DES FINS FISCALES	-
---	----------

EXCÉDENT (DÉFICIT) D'INVESTISSEMENT DE L'EXERCICE À DES FINS FISCALES	-
--	----------

Programme des dépenses en immobilisations

PROGRAMME DES DÉPENSES EN IMMOBILISATIONS - ANNÉES 2012, 2013 ET 2014 ET DÉPENSES UTÉRIEURES

TITRE DU PROJET	ANNÉE 2012	ANNÉE 2013	ANNÉE 2014	TOTAL DES TROIS ANNÉES	DÉPENSES ULTÉRIEURES AU PROGRAMME	TOTAL DU PROJET	MODE DE FINANCEMENT PERMANENT
ADMINISTRATION GÉNÉRALE							
Informatique - équipements	- \$	- \$	2 000 \$	2 000 \$	- \$	2 000 \$	• emprunt au fonds de roulement
Informatique - logiciels	- \$	- \$	500 \$	500 \$	- \$	500 \$	• emprunt au fonds de roulement
Ameublement et équipement de bureau	- \$	- \$	1 000 \$	1 000 \$	- \$	1 000 \$	• revenus des activités de fonctionnement
TOTAL	- \$	- \$	3 500 \$	3 500 \$	- \$	3 500 \$	
SÉCURITÉ PUBLIQUE							
Achat de biens - machineries, outillages	- \$	7 000 \$	7 000 \$	14 000 \$	- \$	14 000 \$	• emprunt au fonds de roulement
Appareils respiratoires	- \$	22 900 \$	- \$	22 900 \$	- \$	22 900 \$	• emprunt au fonds de roulement
TOTAL	- \$	29 900 \$	7 000 \$	36 900 \$	0 \$	36 900 \$	
TRANSPORT							
Achat de biens - véhicules	- \$	- \$	200 000 \$	200 000 \$	- \$	200 000 \$	• surplus - remplacement ou achat d'équipements • transférer la taxe relative à l'accise sur l'essence et de la contribution du gouvernement du Québec et emprunt à long terme
Travaux routiers	- \$	462 930 \$	137 279 \$	620 209 \$	- \$	620 209 \$	
Achat de biens - machineries, outillages	- \$	4 000 \$	4 000 \$	8 000 \$	- \$	8 000 \$	• surplus - remplacement ou achat d'équipements
Aménagement paysager - reféction rue Principale	84 146 \$	- \$	- \$	84 146 \$	- \$	84 146 \$	• emprunt à long terme
Aménagement d'un stationnement	- \$	68 665 \$	- \$	68 665 \$	- \$	68 665 \$	• emprunt à long terme
Travaux de pavage	29 000 \$	- \$	- \$	29 000 \$	- \$	29 000 \$	• emprunt à long terme, fonds réservé à l'entretien des chemins (redevances)
Entrepôt d'abrasifs - structure de toit	29 705 \$	- \$	- \$	29 705 \$	- \$	29 705 \$	• emprunt à long terme
Luminaires de rues	4 000 \$	2 000 \$	2 000 \$	8 000 \$	- \$	8 000 \$	• revenus des activités de fonctionnement
Signalisation, traverse piétonnière et afficheur de vitesse	18 000 \$	- \$	51 334 \$	69 334 \$	- \$	69 334 \$	• emprunt à long terme
Déneigement - machinerie, outillages	- \$	- \$	15 000 \$	15 000 \$	- \$	15 000 \$	• surplus - remplacement ou achat d'équipements
TOTAL	164 851 \$	557 595 \$	409 613 \$	1 132 059 \$	- \$	1 132 059 \$	
HYGIÈNE DU MILIEU							
Recherche en eau et aménagement de puits	35 000 \$	100 000 \$	- \$	135 000 \$	- \$	135 000 \$	• emprunt au fonds de roulement
Étangs aérés	- \$	- \$	100 000 \$	100 000 \$	- \$	100 000 \$	• emprunt à long terme
Prolongement du réseau d'aqueduc et d'égout	240 000 \$	- \$	- \$	240 000 \$	1 514 000 \$	1 514 000 \$	• emprunt à long terme
TOTAL	275 000 \$	100 000 \$	100 000 \$	235 000 \$	1 514 000 \$	1 749 000 \$	
AMÉNAGEMENT, URBANISME ET DÉVELOPPEMENT							
Parc industriel - rues et améliorations	- \$	- \$	75 000 \$	75 000 \$	- \$	75 000 \$	• emprunt à long terme
Rues - desserte en électricité	- \$	- \$	25 000 \$	25 000 \$	- \$	25 000 \$	• emprunt à long terme
TOTAL	- \$	- \$	100 000 \$	100 000 \$	- \$	100 000 \$	
LOISIRS ET CULTURE							
Médiathèque - ameublement, équipement de bureau	2 695 \$	- \$	- \$	2 695 \$	- \$	2 695 \$	• revenus des activités de fonctionnement
Médiathèque phase 2	118 100 \$	- \$	- \$	118 100 \$	- \$	118 100 \$	• emprunt à long terme
Parc du Centre Communautaire	5 000 \$	5 000 \$	5 000 \$	15 000 \$	- \$	15 000 \$	• revenus des activités de fonctionnement
Centre communautaire - ameublement, équipements	2 414 \$	- \$	3 000 \$	5 414 \$	- \$	5 414 \$	• revenus des activités de fonctionnement
Centre communautaire - bâtiment - améliorations	- \$	- \$	21 870 \$	21 870 \$	- \$	21 870 \$	• surplus - entretien, réparation et construction de bâtiment
Centre Communautaire - aménagement extérieur	75 000 \$	- \$	- \$	75 000 \$	- \$	75 000 \$	• emprunt à long terme
Parc Wickham - jeux	2 000 \$	2 000 \$	2 000 \$	6 000 \$	- \$	6 000 \$	• revenus des activités de fonctionnement
TOTAL	205 209 \$	7 000 \$	31 870 \$	244 079 \$	- \$	244 079 \$	
GRAND TOTAL	645 060 \$	694 495 \$	651 983 \$	1 751 538 \$	1 514 000 \$	3 265 538 \$	

Le conseil en bref..

Extraits de la séance extraordinaire du 21 décembre à 19h00

La mairesse Carole Côté dépose les prévisions budgétaires incluant les activités d'investissement de l'année 2012.

Les prévisions budgétaires de l'année 2012 ainsi que les activités d'investissement de l'année 2012 sont adoptés.

Le règlement numéro 2011-12-718 intitulé « RÈGLEMENT CONCERNANT L'IMPOSITION DES TAXES MUNICIPALES 2012 » est adopté.

Le Conseil adopte une résolution à l'effet de publier le résumé sur les prévisions budgétaires de l'année 2012 ainsi que le rapport explicatif dans l'Info Wickham du mois de janvier 2012 et dans www.wickham.ca.

Le programme des dépenses en immobilisations pour les années 2012, 2013 et 2014 est déposé et adopté. Il sera publié dans l'Info Wickham du mois de janvier 2012 et dans www.wickham.ca.

Extraits de la séance extraordinaire du 21 décembre 2011, à 19h15

Les factures à payer au montant de 49 632.66 \$ sont adoptées.

Un avis de motion est donné de la présentation, lors d'une séance du conseil, d'un règlement décrétant un emprunt pour des travaux de réaménagement au centre communautaire pour la phase 2 de la

Médiathèque.

Le règlement numéro 2011-12-719 intitulé « Règlement modifiant le règlement numéro 2011-03-707 décrétant une dépense excédentaire au règlement d'emprunt numéro 2010-05-686 » est adopté.

Le conseil autorise les modifications apportées au contrat de travail intervenu avec Anne-Marie Pagé qui seront en vigueur à compter du 1er janvier 2012.

Les services de Jacques Laferté Ltée pour un contrat de 1 415.60 \$ taxes en sus pour l'habillage des fenêtres de l'Hôtel de Ville sont retenus.

Le Conseil approuve les dépenses pour les travaux exécutés sur le chemin du 11e rang direction St-Germain-de-Grantham pour un montant subventionné de 8 000 \$ et joint à la présente copie des pièces justificatives, conformément aux exigences du ministère des Transports.

Le conseil autorise la Municipalité de St-Germain-de-Grantham à installer à leur frais une barrière sur la section du chemin du 10e rang appartenant à la Municipalité de Wickham et demande à la Municipalité de St-Germain-de-Grantham d'aviser la Sûreté du Québec.

La municipalité accepte provisoirement les ouvrages exécutés par Excavation Mc B.M. Inc. pour le prolongement des conduites d'eau potable, d'égout pluvial et de voirie situés sur la rue du Pacifique entre les chaînages 0+267 et 0+472 inclusive-

ment et ce, conformément au certificat de réception des ouvrages du 2 décembre 2011 préparé par Les Services exp inc.

Le conseil adopte le protocole pour les patinoires révisé dont une copie est remise à chacun des employés concernés.

Tijaro dans son contrat pour le local des patineurs devait installer le revêtement métallique usagé provenant de la façade de l'ancienne Hôtel de Ville. Le revêtement métallique usagé n'étant pas suffisant il est convenu d'acheter de Rosaire Mathieu Inc. le revêtement extérieur de l'agrandissement du local des patineurs pour le coût de 560.84 \$ taxes en sus et d'en faire l'installation par l'inspecteur en voirie.

Le conseil autorise des feux de joie d'une hauteur maximale de 3 pieds, le plus près possible du terrain de soccer, les vendredi, samedi et dimanche soir lors de l'édition 2012 du Carnaval des Générations de Wickham.

La signature de l'avenant numéro 009 pour le projet de réfection de la rue Principale qui couvre les travaux de marquage de la piste cyclable entre la rue Lyne et l'entrée sud du secteur urbain au coût de 360.80 \$ taxes en sus au lieu d'une somme de 3 906.48 \$ taxes en sus et les ancrages nécessaires entre le prolongement du trottoir et la bordure coulée dans le secteur entre la rue Skiroule et la propriété d'Agrimetal au coût de 1 980 \$ taxes en sus est autorisé.

AVIS PUBLIC

PROVINCE DE QUÉBEC
MRC DE DRUMMOND
MUNICIPALITÉ DE WICKHAM

AVIS DE PROMULGATION RÈGLEMENT NUMÉRO 2011-10-714

RÈGLEMENT MODIFIANT LE RÈGLEMENT DE ZONAGE NUMÉRO 2006-09-621

AVIS PUBLIC EST, PAR LES PRÉSENTES DONNÉ PAR LE SOUSSIGNÉ, RÉAL DULMAINE, DIRECTEUR GÉNÉRAL ET SECRÉTAIRE-TRÉSORIER DE LA MUNICIPALITÉ DE WICKHAM, MRC DE DRUMMOND:

QUE lors d'une séance tenue le 3 octobre 2011, le conseil a adopté le règlement numéro 2011-10-714 intitulé « RÈGLEMENT MODIFIANT LE RÈGLEMENT DE ZONAGE NUMÉRO 2006-09-621 ».

QUE les objets de ce règlement sont :

- de créer une nouvelle zone RR-85 à même une partie des zones RR-84 et RT-92

- de créer une nouvelle zone RR-86 à même une partie de la zone RR-84
- de créer une nouvelle zone RT-93 à même une partie de la zone RT-92
- de corriger la définition de l'expression « développement résidentiel isolé » suite à la création des zones RR-85 et RR-86
- d'établir des usages permis dans la nouvelle zone RR-85 en limitant l'usage multifamilial à 5 logements
- d'établir des usages permis dans la nouvelle zone RR-86 (mêmes usages que dans la zone RR-84) car cette nouvelle zone correspond à la partie sud résiduelle de RR-84 suite à la création de RR-85
- d'établir des usages permis dans la nouvelle zone RT-93 (mêmes usages que dans la zone RT-92) car cette nouvelle zone correspond à la partie sud résiduelle de la zone RT-92 suite à la création de RR-85
- d'établir des normes d'implantation dans la nouvelle zone RR-85 (mêmes normes que dans la zone RR-84)
- d'établir des normes d'implantation dans la

nouvelle zone RR-86 (mêmes normes que dans la zone RR-84) car cette nouvelle zone correspond à la partie sud résiduelle de RR-84 suite à la création de RR-85

- d'établir des normes d'implantation dans la nouvelle zone RT-93 (mêmes normes que dans la zone RT-92) car cette nouvelle zone correspond à la partie sud résiduelle de la zone RT-92 suite à la création de RR-85

QU'une copie du règlement numéro 2011-10-714 a été déposée à l'Hôtel de Ville où toutes les personnes intéressées peuvent en prendre connaissance durant les heures de bureau.

QUE ce règlement est entré en vigueur le jour de la délivrance du certificat de conformité par la M.R.C. de Drummond soit le 23 novembre 2011.

DONNÉ A WICKHAM CE SEIZIÈME JOUR DU MOIS DE DÉCEMBRE 2011.

Réal Dulmaine
Directeur général et secrétaire-trésorier

Profil financier 2011

Sommaire des renseignements sur la municipalité

Données de 2010 :		Données de 2011 :	
Population	2 557	Population	2 530
Revenus	2 879 440 \$	Richesse foncière uniformisée (RFU)	193 440 660 \$

Sommaire des comparaisons avec différents groupes

	Municipalité	Classe de population	MRC	Région administrative	Tout le Québec
Données de 2010 :					
Revenus de taxes / Revenus	71,97 %	61,65 %	67,46 %	64,97 %	55,21 %
Excédent (déficit) de fonctionnement accumulé / Revenus	37,15 %	14,39 %	15,80 %	16,67 %	10,97 %
Endettement total net à long terme par 100 \$ de RFU	1,14 \$	1,88 \$	1,25 \$	1,68 \$	2,54 \$
Endettement total net à long terme par habitant	868 \$	1 712 \$	902 \$	1 221 \$	2 380 \$
Données de 2011 :					
T.G.T. uniformisé	1,1202 \$	1,1193 \$	1,0749 \$	1,2227 \$	1,1590 \$
Charge fiscale moyenne	1 447 \$	2 020 \$	1 671 \$	1 654 \$	2 407 \$

Note

Dans la partie « Détail des renseignements sur la municipalité », les données de 2010 proviennent du rapport financier (RF), du sommaire du rôle d'évaluation foncière (SR) et du décret de population tandis que les données 2011 proviennent des prévisions budgétaires (PB), du sommaire du rôle d'évaluation foncière (SR) et du décret de population.

Aux fins du calcul des ratios et des indices, les charges, qui incluent l'amortissement, sont diminuées d'un montant égal aux revenus provenant des services rendus aux organismes municipaux et constituent ainsi les charges nettes prises en compte aux sections A et C.

Détail des renseignements sur la municipalité

	Municipalité
Données de 2010 :	
Population	2 557
Richesse foncière uniformisée (RFU)	194 656 331 \$
Revenus	2 879 440 \$
- Taxes	2 072 352 \$
- Services rendus aux organismes municipaux	136 622 \$
Charges	2 444 293 \$
Remboursement de la dette à long terme	273 793 \$
Service de dette à la charge de l'organisme municipal	368 876 \$
Endettement total net à long terme	2 219 516 \$
Excédent (déficit) accumulé	6 962 791 \$
- Excédent (déficit) de fonctionnement accumulé	1 069 700 \$
Actifs	9 538 803 \$
Données de 2011 :	
Population	2 530
Richesse foncière uniformisée (RFU)	193 440 660 \$
Évaluation uniformisée des immeubles imposables	191 957 259 \$
- Évaluation imposable uniformisée résidentielle	99 966 039 \$
- Évaluation imposable uniformisée industrielle et commerciale	20 362 233 \$
- Évaluation imposable uniformisée de l'agriculture	66 423 408 \$

Profil financier 2011 (suite)

Détail des comparaisons avec différents groupes

A. Données des RF et SR 2010

	Municipalité	Classe de population	MRC	Région administrative	Tout le Québec
Nombre de municipalités		274	18	76	1 064
Charges nettes par 100 \$ de RFU	1,19 \$	1,57 \$	1,40 \$	1,63 \$	1,99 \$
Endettement total net à long terme par 100 \$ de RFU	1,14 \$	1,88 \$	1,25 \$	1,68 \$	2,54 \$
Revenus de taxes par habitant	810 \$	1 104 \$	841 \$	975 \$	1 296 \$
Charges nettes par habitant	902 \$	1 432 \$	1 014 \$	1 184 \$	1 862 \$
Endettement total net à long terme par habitant	868 \$	1 712 \$	902 \$	1 221 \$	2 380 \$

Détail des comparaisons avec différents groupes

A. Données des RF et SR 2010 (suite)

	Municipalité	Classe de population	MRC	Région administrative	Tout le Québec
Revenus de taxes / Revenus	71,97 %	61,65 %	67,46 %	64,97 %	55,21 %
Excédent (déficit) de fonctionnement accumulé / Revenus	37,15 %	14,39 %	15,80 %	16,67 %	10,97 %
Service dette / (Charges nettes sans amortissement + remboursement de la dette à long terme + variation du fonds d'amortissement)	16,50 %	12,46 %	14,02 %	13,56 %	15,48 %
Endettement total net à long terme / Éléments d'actif à long terme	28,12 %	32,56 %	22,63 %	27,49 %	40,92 %
Valeur comptable nette / Coût des immobilisations	65,70 %	64,67 %	64,98 %	63,67 %	63,30 %
Excédent (déficit) accumulé / Actifs	72,99 %	62,89 %	73,11 %	70,53 %	51,09 %

B. Données des SR 2011

	Municipalité	Classe de population	MRC	Région administrative	Tout le Québec
Nombre de municipalités		279	18	80	1 109
Évaluation imposable unif. résidentielle / Évaluation unif. des immeubles imposables	52,08 %	70,18 %	67,87 %	61,34 %	75,53 %
Évaluation imposable unif. industrielle et commerciale / Évaluation unif. des immeubles imposables	10,61 %	12,96 %	18,80 %	19,03 %	16,54 %
Évaluation imposable unif. de l'agriculture / Évaluation unif. des immeubles imposables	34,60 %	7,42 %	10,47 %	15,73 %	3,33 %
Évaluation moyenne uniformisée des résidences d'un logement (sauf condo)	129 134 \$	179 673 \$	151 718 \$	132 768 \$	212 257 \$
Évaluation moyenne uniformisée par logement	111 078 \$	147 110 \$	109 881 \$	102 611 \$	155 103 \$
RFU par habitant	76 459 \$	96 686 \$	74 907 \$	76 533 \$	98 037 \$
Indice de la RFU par habitant	93				

C. Données des PB et SR 2011

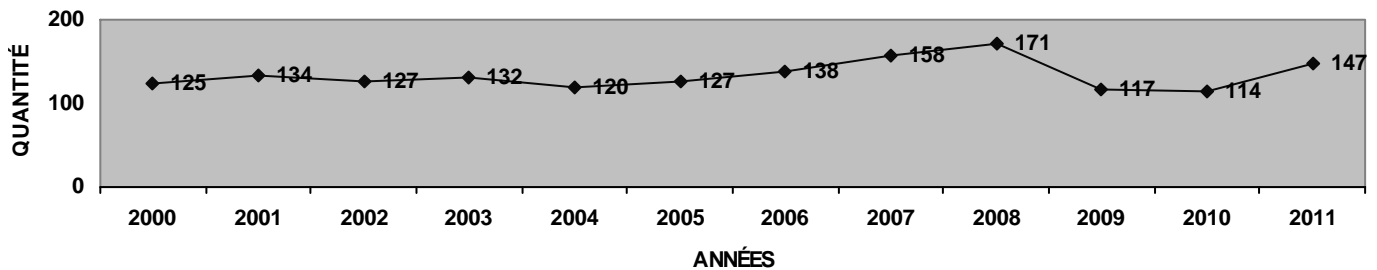
	Municipalité	Classe de population	MRC	Région administrative	Tout le Québec
Nombre de municipalités		275	18	76	1 072
T.G.T. uniformisé	1,1202 \$	1,1193 \$	1,0749 \$	1,2227 \$	1,1590 \$
Charge fiscale moyenne	1 447 \$	2 020 \$	1 671 \$	1 654 \$	2 407 \$
Indice d'effort fiscal	98				
Indice des charges nettes par habitant	71				
Indice des charges nettes par 100 \$ RFU	83				

Bilan des permis de construction

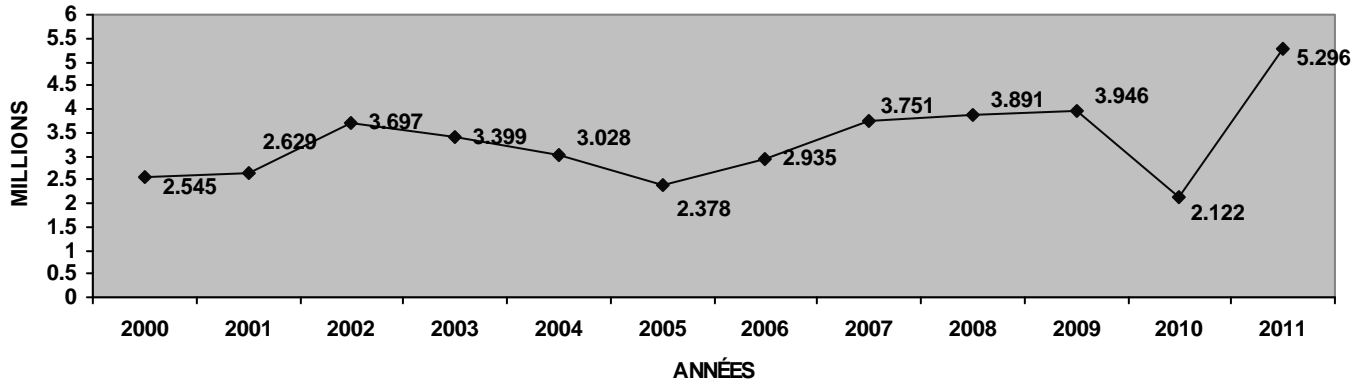
BILAN ANNUEL 2011 DES PERMIS ET DE LA VALEUR DÉCLARÉE

Le nombre de permis de construction comprend l'ensemble des demandes de permis au cours d'une année incluant les certificats et ce pour tous les types de bâtiments et pour tous les usages. La valeur déclarée des permis pour chaque année concerne les mêmes sujets. Si l'on compare l'année 2011 à l'année 2010 pour l'ensemble des permis, on peut constater une hausse du nombre de permis demandés, passant de 114 en 2010 à 147 en 2011 pour le nombre total des permis demandés. Durant la même période, la valeur déclarée des permis a augmenté, passant de 2 122 400 \$ en 2010 à 5 296 698 \$ en 2011.

PERMIS DEMANDÉS



VALEUR DÉCLARÉE DES PERMIS



La Rose des Vents



La Rose des Vents

A l'abri de la violence

La violence conjugale et ses ravages dans l'entourage

Au supermarché, Marie croise Jacinthe. Celle-ci trouve Marie bien amaigrie. « Pourquoi ne retournes-tu pas mes appels? », s'inquiète sa sœur. Marie se dit très fatiguée. En fait, Paul filtre les appels... Jacinthe a des doutes. « Pourquoi couvrir ton mari? Pourquoi rester malgré ses comportements possessifs? » Elle veut aider sa sœur, mais ne la comprend pas. Marie se sent jugée. « Ce n'est pas si simple! », se révolte-t-elle. De retour à la mai-

son, Marie se sent encore plus fragile et seule.

Nous offrons un point de service dans votre municipalité afin de rendre accessible l'aide aux femmes victimes de violence conjugale. Nos services sont confidentiels.

Pour nous rejoindre en tout temps :

(819) 472-5444

Relais pour la vie

Relais pour la vie de la Société canadienne du cancer à Wickham

3^e édition – 26 & 27 mai 2012

« Moi, je prends le *Relais*. Et vous? »



Plus de 8 équipes ont confirmé qu'elles prendraient à nouveau le *Relais* cette année, dans le cadre de la troisième édition de cet événement à Wickham. Serez-vous les prochains?

En participant au *Relais pour la vie*, vous soutenez la Société canadienne du cancer dans sa mission qui est de sauver plus de vies, plus rapidement.

**Nous avons le pouvoir de stopper le cancer, si nous le faisons tous ensemble!
Notons que les jeunes et les moins jeunes sont tous les bienvenus, cette collecte de fonds s'adresse à tout le monde!**

Les prochaines réunions du comité organisateur du *Relais* se tiendront le 18 janvier, le 15 février, le 21 mars, le 26 avril ainsi que le 9 et le 23 mai prochains, dès 19 h, au Centre communautaire de Wickham, situé au 893, rue Moreau. Vous souhaitez obtenir votre guide du capitaine? Vous avez des questions? Vous avez besoin d'aide dans vos démarches? N'hésitez pas à venir rencontrer les membres du comité!

Pour de plus amples informations, veuillez communiquer avec M. Daniel Fafard, président du comité organisateur au 819 398-6970 ou encore avec Mme Andréane Proulx, agente de développement à la SCC, au 819 478-3261.

Collecte des ordures (à découper et conserver)



WICKHAM DU 1er JANVIER AU 31 DÉCEMBRE 2012

JANVIER							FÉVRIER							MARS						
Dim	Lun	Mar	Mer	Jeu	Ven	Sam	Dim	Lun	Mar	Mer	Jeu	Ven	Sam	Dim	Lun	Mar	Mer	Jeu	Ven	Sam
1	*2	3	4	5	6	7				1	2	3	4					1	2	3
8	*9	10	11+	12	13	14	5	*6	7	8+	9	10	11	4	*5	6	7+	8	9	10
15	*16	17	18	19	20	21	12	*13	14	15	16	17	18	11	*12	13	14	15	16	17
22	*23	24	25+	26	27	28	19	*20	21	22+	23	24	25	18	*19	20	21+	22	23	24
29	*30	31					26	*27	28	29				25	*26	27	28	29	30	31

AVRIL							MAI							JUIN						
Dim	Lun	Mar	Mer	Jeu	Ven	Sam	Dim	Lun	Mar	Mer	Jeu	Ven	Sam	Dim	Lun	Mar	Mer	Jeu	Ven	Sam
1	*2	3	4+	5	6	7			1	2+	3	4	5						1	2
8	*9	10	11	12	13	14	6	*7	8	9	10	11	12	3	*4	5	6	7	8	9
15	*16	17	18+	19	20	21	13	*14	15	16+	17	18	19	10	*11	12	13+	14	15	16
22	*23	24	25	26	27	28	20	*21	22	23	24	25	26	17	*18	19	20	21	22	23
29	*30						27	*28	29	30+	31			24	*25	26	27+	28	29	30

JUILLET							AOÛT							SEPTEMBRE						
Dim	Lun	Mar	Mer	Jeu	Ven	Sam	Dim	Lun	Mar	Mer	Jeu	Ven	Sam	Dim	Lun	Mar	Mer	Jeu	Ven	Sam
1	*2	3	4	5	6	7				1	2	3	4							1
8	*9	10	11+	12	13	14	5	*6	7	8+	9	10	11	2	*3	4	5+	6	7	8
15	*16	17	18	19	20	21	12	*13	14	15	16	17	18	9	*10	11	12	13	14	15
22	*23	24	25+	26	27	28	19	*20	21	22+	23	24	25	16	*17	18	19+	20	21	22
29	*30	31					26	*27	28	29	30	31		23	*24	25	26	27	28	29
														30						

OCTOBRE							NOVEMBRE							DÉCEMBRE						
Dim	Lun	Mar	Mer	Jeu	Ven	Sam	Dim	Lun	Mar	Mer	Jeu	Ven	Sam	Dim	Lun	Mar	Mer	Jeu	Ven	Sam
	*1	2	3+	4	5	6					1	2	3							1
7	*8	9	10	11	12	13	4	*5	6	7	8	9	10	2	*3	4	5	6	7	8
14	*15	16	17+	18	19	20	11	*12	13	14+	15	16	17	9	*10	11	12+	13	14	15
21	*22	23	24	25	26	27	18	*19	20	21	22	23	24	16	*17	18	19	20	21	22
28	*29	30	31+				25	*26	27	28+	29	30		23	*24	25	26+	27	28	29
														30	*31					

Toutes les semaines:

Collecte déchets - bac noir



* Toutes les semaines:

Collecte conteneurs - déchets

Aux 2 semaines:

Collecte recyclage - bac vert



+ Aux 2 semaines:

Collecte conteneurs - recyclage

Janvier

<i>Dimanche</i>	<i>Lundi</i>	<i>Mardi</i>	<i>Mercredi</i>	<i>Jeudi</i>	<i>Vendredi</i>	<i>Samedi</i>
					20 <i>Maison des jeunes</i> 18h00 - 23h00	21 <i>Médiathèque</i> Wickhami 10h00 - 11h30 <i>Centre informatique</i> Wickhami 13h00 - 16h00 <i>Maison des jeunes</i> 18h00 - 23h00
22	23	24 <i>Maison des jeunes</i> (aide aux devoirs) 18h00 - 21h00	25 Récupération CLSC <i>Maison des jeunes</i> 18h00 - 21h00	26 <i>Maison des jeunes</i> 18h00 - 21h00	27 <i>Maison des jeunes</i> 18h00 - 23h00	28 <i>Centre informatique</i> Wickhami 13h00 - 16h00 <i>Maison des jeunes</i> 18h00 - 23h00
29	30	31 <i>Maison des jeunes</i> (aide aux devoirs) 18h00 - 21h00				

Février

<i>Dimanche</i>	<i>Lundi</i>	<i>Mardi</i>	<i>Mercredi</i>	<i>Jeudi</i>	<i>Vendredi</i>	<i>Samedi</i>
			1 CLSC <i>Médiathèque</i> Wickhami 13h00 - 15h00 18h30 - 20h30 <i>Maison des jeunes</i> 18h00 - 21h00	2 <i>Médiathèque</i> Wickhami 18h30 - 20h30 <i>Maison des jeunes</i> 18h00 - 21h00	3 <i>Maison des jeunes</i> 18h00 - 23h00	4 <i>Médiathèque</i> Wickhami 10h00 - 11h30 <i>Centre informatique</i> Wickhami 13h00 - 16h00 <i>Maison des jeunes</i> 18h00 - 23h00
5	6 <i>Séance du conseil</i> 20h00	7 <i>Médiathèque</i> Wickhami 13h00 - 16h30 <i>Maison des jeunes</i> (aide aux devoirs) 18h00 - 21h00	8 Récupération CLSC <i>Médiathèque</i> Wickhami 13h00 - 15h00 18h30 - 20h30 <i>Maison des jeunes</i> 18h00 - 21h00	9 <i>Médiathèque</i> Wickhami 18h30 - 20h30 <i>Maison des jeunes</i> 18h00 - 21h00	10 <i>Maison des jeunes</i> 18h00 - 23h00	11 <i>Médiathèque</i> Wickhami 10h00 - 11h30 <i>Centre informatique</i> Wickhami 13h00 - 16h00 <i>Maison des jeunes</i> 15h00 - 23h00
12	13	14 <i>Médiathèque</i> Wickhami 13h00 - 16h30 <i>Maison des jeunes</i> (aide aux devoirs) 18h00 - 21h00	15 CLSC <i>Médiathèque</i> Wickhami 13h00 - 15h00 18h30 - 20h30 <i>Maison des jeunes</i> 18h00 - 21h00 Rencontre Aféas 19h30	16 <i>Médiathèque</i> Wickhami 18h30 - 20h30 <i>Maison des jeunes</i> 18h00 - 21h00	17 <i>Maison des jeunes</i> 18h00 - 23h00	18
19	20		Lors des congés pédagogiques <i>Maison des Jeunes ouverte le</i> jeudi de 18h00 à 23h00			

Comité Bon voisin, bon oeil



Sécurité des cyclistes et piétons

Les cyclistes et piétons forment ensemble le groupe des usagers faibles. C'est pourquoi la loi leur offre une protection supplémentaire. Les conducteurs ne peuvent pas mettre les usagers faibles en danger et doivent, dans la plupart des cas, leur céder la priorité. Ainsi, les conducteurs doivent, par exemple, s'arrêter à un passage pour piétons. De plus, ils doivent être particulièrement attentifs aux cyclistes et aux piétons dans les rues réservées aux jeux d'enfants ou sur les passages piétonniers (aux alentours d'une école.)

Accident

En cas d'accident, les usagers faibles sont également protégés. Si un accident survient, l'assureur du véhicule doit indemniser l'usager faible pour tous les dégâts physiques et matériels, (quelle que soit la personne en tort).

Visibilité

La visibilité est cruciale pour la sécurité des cyclistes et des piétons. Afin d'augmenter leur visibilité, le code de la route comprend différentes obligations pour les cyclistes. Si vous circulez sur la voie publique à pied, veillez à pouvoir être rapidement repéré par les autres usagers de la route.

Casque de vélo

N'oubliez surtout pas de porter un casque de vélo. Celui-ci vous assure la protection nécessaire. Le casque de vélo n'est pas encore obligatoire, mais, en cas d'accident, il diminue le risque de lésion cérébrale de 85%.

Table locale de concertation



MA FAMILLE...MES RACINES

Une famille qui n'a qu'un seul parent est-elle une vraie famille ? Une famille où l'on retrouve trois ou quatre noms de famille différents est-elle une vraie famille ? Les portraits

de famille se sont modifiés et diversifiés au cours des dernières années. Il est pratiquement assuré que le portrait de votre famille d'origine diffère de celui de votre famille actuelle tant par le nombre de membres qui y figurent que par les liens et les rôles de ces membres. En psychologie du développement, la famille est définie comme une cellule sociale qui comporte au moins une relation parent-enfant. Selon cette définition, une mère monoparentale et son bébé constituent une vraie famille, de la même façon que la famille recomposée réunissant des enfants qui ne partagent pas tous les mêmes parents biologiques représente une vraie famille.

Dans cette optique, c'est la relation parent-enfant qui est la fondation de la notion de famille, qu'il y ait ou pas une relation conjugale active. Cela ne veut pas dire que la relation entre les parents de l'enfant n'a pas d'importance mais plutôt que dans l'optique du développement de l'enfant, c'est le lien avec le parent qui définit la famille, qui structure le rôle que la famille joue dans sa vie, qui fournit au jeune les ressources psycholo-

giques dont il ou elle a besoin pour grandir. En ce sens, la qualité des liens et des rôles familiaux influenceront le cheminement du jeune à travers l'enfance et l'adolescence. Ce sont les caractéristiques des liens et des rôles familiaux qui impriment sur l'enfant les images qui le marqueront pour la vie. La relation parent-enfant est un environnement en elle-même sur le plan psychologique. Les enfants le comprennent vite, eux qui savent si bien aller voir leur père lorsque «l'environnement» définit par leur mère laisse moins d'ouverture à certaines demandes.

Les parents jouent un rôle capital comme modèles, comme guides, comme superviseurs dans l'apprentissage de la socialisation. La façon dont ils s'acquittent de ce rôle de leader du développement de l'enfant, la façon dont ils gèrent l'autorité que leur confère leur rôle, influence beaucoup la couleur du milieu de vie qu'ils offrent à leur enfant. La qualité avec laquelle la famille accomplit sa fonction de première cellule de vie détermine une grande partie des chances de réussite des jeunes dans leur parcours tant scolaire que social. Nos racines sont notre famille...

Jovany, Raymond ps. éd.
Commission scolaire des Chênes

Maison des jeunes



Tout d'abord, vous n'êtes pas sans savoir que Facebook prend beaucoup de place dans la vie de nos jeunes. Ils y ont accès presque en tout temps. Parfois, ce site crée des inquiétudes et des disputes au sein d'une famille et c'est pourquoi nous avons pensé à quelques trucs et conseils pour vous.

Premièrement, il est important de savoir de quoi on parle. Facebook est un [réseau social](#) sur [Internet](#) permettant à toute personne possédant un compte de créer son profil et d'y publier des informations, dont elle peut contrôler la visibilité. On peut y mettre des informations privées (ex. : photographies, liens, textes, etc.) ou créer une page visant à faire connaître des institutions, des entreprises ou des causes variées. Il est possible de changer ses paramètres en tout temps et de décider qui peut voir nos informations.

Deuxièmement, il est important d'en parler à la maison. Interdire à son enfant de naviguer sur Facebook peut être plus ardu que de comprendre la génération dans laquelle il vit. De plus, s'informer des anniversaires à venir, des statuts de ses amis, des couples formés dernièrement aide non seulement à se rapprocher de la technologie, mais aussi de son enfant. Il est aussi recommandé de mettre une limite de temps accordé à naviguer sur Facebook. En moyenne, une personne peut facilement voir toutes ses alertes, répondre à ses messages et commenter quelques photos en 10 minutes par jour. Si le temps d'exposition dépasse 10 minutes, habituellement, les jeunes s'affairent à des jeux, au clavardage, à des concours et/ou l'écriture de statuts parfois inadéquats.

Nous pensons aussi qu'il serait intéressant en tant que parent, pour mieux comprendre le site, de se créer un compte. Vous pourrez ainsi comprendre la dangerosité du site, son immensité et les multiples façons de l'utiliser. Il est aussi recommandé de positionner l'ordinateur familial à un endroit visible en tout temps dans la maison. Ce conseil vous permettra de toujours avoir un œil sur l'utilisation que votre enfant fait d'internet.

HORAIRE MAISON DES JEUNES

MARDI : 18 :00 À 21 :00 (AIDE AUX DEVOIRS SEULEMENT)

MERCREDI : 18 :00 À 21 :00

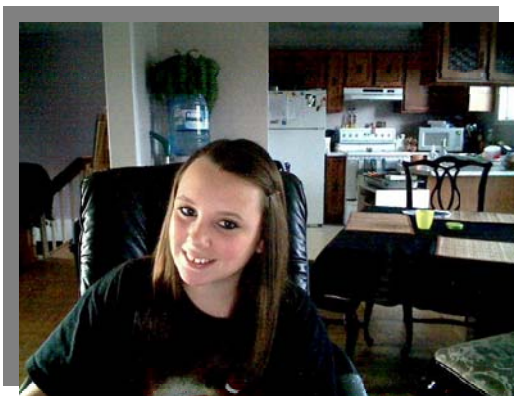
JEUDI : 18 :00 À 21 :00

18 :00 À 23 :00 (LORS DE PÉDAGOGIQUE)

VENDREDI : 18 :00 À 23 :00

SAMEDI : 18 :00 À 23 :00

« LA JEUNE DU MOIS »



LA JEUNE DU MOIS DE JANVIER 2012 EST **CYNTHIA BOURQUE!** ELLE SE DÉVOUE DANS LA MAISON DES JEUNES AU NIVEAU DE L'ENTRETIEN ET APPORTE UNE ÉNERGIE POSITIVE AU GROUPE! CYNTHIA EST UNE JEUNE FILLE SOURIANTE ET PLEINE DE VIE, ELLE MÉRITE LE TITRE DE JEUNE DU MOIS POUR SON ENTHOUSIASME ET SON IMPLICATION CONSTANTE!!

FADOQ



Président : **Laurent Doyon** Vice-prés.: **André Poirier** Trésorière : **Cécile Doyon**
 Secrétaire : **Jacqueline Ménard** Administrateurs: **Louise Fournier, Réjean Ménard,**
Pierrette St-Onge.
 Site internet : www.wickhami.com --- www.fadoq-cdq.ca Tél.: 819-398-6878 (municipalité).

CARTES DE MEMBRES : Informations : Jacqueline 819 398-6464.

SAINT-VALENTIN : Souper et soirée de danse au centre communautaire de Wickham

Prenez note que le 11 février 2012, à 17 h 30, nous débiterons notre soirée par un souper afin de souligner la Saint-Valentin.

Menu : Poitrine de poulet farcie. Apportez votre vin. Coût du billet : 20\$.

Les billets sont en vente auprès de la direction. Resp. : Laurent 819 398-6939.

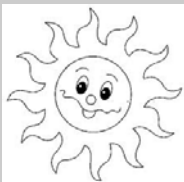


ACTIVITÉS RÉGULIÈRES : Bienvenue à tous, nous accueillons la relève avec grand plaisir à toutes nos activités!

- Scrabble, lundi pm.13 h. au local (retour 16 janvier) **Resp. : Jacqueline 398-6464**
- Pratique de danse, mardi soir 19 h. au centre (retour 17 janvier) **Resp. : Pierrette 398-6978**
- Quilles, mardi matin. (retour 3 janvier) **Resp. : Alice Trottier 398-7460**
- Mise en forme, mercredi matin 9 h. au centre (retour 18 janvier) avec Jean-Philippe Riou (éducateur physique certifié) **Resp. : Laurent 398-6939**
- Cartes et bingo, mercredi pm.13 h. au local. (retour 11 janvier) **Resp. : Louise 314-7362**

OFFREZ-VOUS UNE FIN DE SEMAINE DE CONGÉ : Venez vous rappeler la belle époque à l'hôtel du Parc Orford, les 16-17-18 mars 2012. Le forfait comprend : la chambre, 6 repas, 2 collations, l'apéro avant les dîners et soupers, les spectacles en soirée et l'animation durant les journées, les taxes, le service, le transport aller et retour, le pourboire à l'animateur. Réservez tôt!

SPECTACLE À NE PAS MANQUER : Le retour des idoles 2 sous le parrainage de Ginette Reno, avec Renée Martel, Sheila, Michèle Torr, Michel Delpéch, Les Milady's et plusieurs autres! **QUAND : 5 mai 2012.** Quelques places se sont libérées, faites vite. **Resp. : Pierrette 819-398-6978.**



VOYAGES INTÉRESSANTS AU COURS DE L'ÉTÉ

L'Ouest Canadien avec l'aller en autocar et le retour en avion du 20 juillet au 5 août 2012 (17 jours, 16 nuits).

Les Îles-de-la-Madeleine du 8 au 14 août (7 jours, 6 nuits).

Un guide vous accompagnera durant ces deux voyages. **Responsable: Alice Trottier 819 398-7460.**

LOCATION DE LA SALLE DU CLUB : Le responsable de la salle est **André Poirier 819 398-6864.**

QUILLES : Vous êtes intéressés aux quilles, donnez votre nom à Alice 819 398-7460.

+haut simple/semaine	+haut triple/semaine	Quilles au 3 janvier	+haut simple/saison	+haut triple/saison
215 Raymonde Aubin	595 Raymonde Aubin	1- Gilles St-Onge	265 Mireille Boutot	658 Lyne Lévesque
209 Alice Trottier	579 Alice Trottier	2- Jean-Marc Bouchard	257 Ginette Jarry	642 Alice Trottier
201 Lucille Lajoie	511 Lucille Lajoie	3- Réal Trottier	253 Lucille Lajoie	639 Lucille Lajoie
		4- Michel Meunier		639 Jocelyne St-Onge
		5- Jacqueline Ménard		
258 Gilles Boutot	585 Gilles Boutot	6- Robert Gatineau	277 Gilles Boutot	685 Gilles Boutot
246 Réal Trottier	560 Réal Trottier	7- Colette Millette	270 Jean-Guy Leclerc	670 Florent Hébert
211 Jean-Marc Bouchard	552 Michel Meunier	8- Gilles Boutot	268 Réal Trottier	652 Réal Trottier



Aféas

ASSOCIATION FÉMININE D'ÉDUCATION ET D'ACTION SOCIALE

Février, mois de l'amour et de l'amitié. Profitons de ce mois frisque pour mettre de la chaleur dans le cœur de ceux qui nous sont chers. L'Aféas de Wickham a un défi pour vous : Récoltez le plus de sourire en pensant à montrer ou dire votre appréciation à quelqu'un qui a de l'importance pour vous. Il y a sûrement des gens dans notre entourage que nous « oublions » de remercier pour ce qu'ils font ou ce qu'ils sont pour nous. C'est le moment de le faire. Allez! Qui en accumulera le plus ? ☺

N'oubliez pas notre prochaine rencontre le **15 février 2012 à 19h30**.

Rester chez soi ou aller en résidence

Que ce soit vous qui soyez à cette étape de votre vie ou que vous accompagniez quelqu'un à travers ce choix parfois difficile, vous êtes toutes invitées à venir échanger sur les avantages et les inconvénients du maintien à domicile.

Le local ouvre à 19 heures pour celles qui veulent venir faire un brin de jasette avant la rencontre.

ADHÉSION 2011-2012 : Vous êtes intéressées à vous joindre à notre groupe de femmes dynamiques ? Nous vous accueillerons avec grand plaisir. Tarif spécial de mi-saison pour les nouvelles membres dès janvier. Info : Hélène 398-7744



Aféas Région Centre-du-Québec

-----SERVICES POUR LES PERSONNES en SITUATION DE CRISE-----

- * Centre d'écoute et de prévention suicide de Drummond 1-866-277-3553
- * SOS violence conjugale 1-800-363-9010
- * La Rose des Vents 819-472-5444

Défi Santé 5/30 Équilibre



En 2012, je m'inscris au Défi Santé 5-30 Équilibre !

Vous avez jusqu'au 28 février 2012 pour vous inscrire au Défi Santé 5-30 Équilibre qui se tiendra du 1^{er} mars au 11 avril 2012.

C'est gratuit ! Afin de compléter votre fiche d'inscription, vous n'avez qu'à vous rendre sur le site www.defisante530equilibre.ca Vous pouvez choisir de vous inscrire en solo, en famille, en équipe ou à titre d'entreprise.

Le site regorge de chroniques, menus et recettes, outils et tests qui pourront vous inspirer tout au long de votre cheminement durant les 6 semaines du défi.

C'est si simple! En vous inscrivant, vous vous engagez à réaliser les 3 choses suivantes durant 6 semaines, à savoir :

- Consommer un minimum de 5 portions de fruits ou légumes par jour
- Faire 30 minutes d'activité physique par jour
- Améliorer votre équilibre de vie

N'est-ce pas là une belle résolution à prendre pour la nouvelle année ?

Médiathèque Wickhami

Chronique de votre bibliothèque



Lors de votre prochaine visite vous remarquerez que nous avons maintenant accès à la Médiathèque Wickhami, côté stationnement municipal.

Deux portes vous donnent le choix : soit l'escalier ou la rampe d'accès qui facilitent l'entrée pour les personnes à mobilité réduite ou les mamans avec la poussette des tous petits.

NOUVEAUTÉ DVD

Adulte : Mange, prie, aime avec actrice principale Julia Roberts

Incendies de Denis Villeneuve film québécois qui a remporté plusieurs Oscars

Jeunesse : Rango avec Johnny Depp

Les Schtroumpfs en ville

NOUVEAUTÉ LIVRES

Livre adulte : Ce pays de rêve, Michel Langlois toi

Fille de lune 5, Élisabeth Tremblay

Jeunesse : Tila 9 Le retour Patricia Amédé Juste

18 Lunes Kami Garcia



Vous aimez la musique?

Saviez-vous qu'à partir de votre ordinateur personnel vous avez accès à la ressource numérique NAXOS pour choisir et entendre toutes sortes de styles musicaux? Que vous soyez amateur de musique populaire, de musique rock ou classique, de jazz, de blues ou de musique du monde, de gospel ou simplement de musique instrumentale, vous y trouverez sûrement le style musical que vous appréciez!

NAXOS possède plus de 46 000 CD et 800 nouveaux s'ajoutent à tous les mois. Son usage est fort simple et vous pouvez choisir à partir du genre de musique recherchée, par nom d'interprète, de compositeur ou par maison de disque. Il y a même une section pour les enfants et les étudiants. Vous pou-

vez aussi établir votre liste de musiques à écouter. Une section nouveautés est aussi disponible et mise à jour régulièrement.

Et c'est **GRATUIT!**



Vous êtes déjà un usager de la bibliothèque? Rendez-vous sur le catalogue en ligne à www.simbacqim.ca et entrez votre NIP pour accéder aux ressources numériques. Si vous n'êtes pas un usager, présentez-vous à la bibliothèque, demandez votre carte d'usager et votre NIP pour avoir enfin accès, vous aussi, aux multiples possibilités offertes par cette ressource musicale... et bien d'autres!

L'équipe de la bibliothèque municipale

Médiathèque Wickhami

Nouvelles du Centre Informatique Wickhami.com



CENTRE INFORMATIQUE WICKHAMI.COM

AVIS DE CONVOCATION À L'ASSEMBLÉE GÉNÉRALE ANNUELLE 2012

Veillez noter que le Centre Informatique Wickhami.com tiendra son Assemblée Générale Annuelle (AGA) mardi le 7 février 2012 à 19 h 00, au local de la FADOQ 830A, rue des Loisirs, Wickham, J0C 1S0.

Parmi les points à l'ordre du jour, mentionnons la présentation des rapports annuels du président et de la trésorière, l'élection de quatre nouveaux membres du conseil d'administration et l'approbation des changements aux règlements généraux.

Les postes d'administrateurs sont ouverts à tous les citoyens de la Municipalité de Wickham. La proposition des candidatures peut être signifiée par écrit à : la secrétaire, Centre Informatique Wickhami.com, 893 A rue Moreau, Wickham, J0C 1S0, par courriel à info@wickhami.com jusqu'au 1^{er} février 2012 ou en personne lors de l'AGA le 14 mars.

Des prix de présence seront tirés au hasard à l'AGA.

Chantale Cyr
Secrétaire

Horaires de votre Médiathèque Wickhami et du Centre Informatique Wickhami (CIW - École St-Jean 2^e étage)

MARDI	MERCREDI	JEUDI	SAMEDI
13H00 - 16H30	13H00 - 15H00 18H30 - 20H30	18H30 - 20H30	10H00 - 11H30 Ciw - École St-Jean 13h00 - 16h00

Vous êtes invités à consulter le site internet du Centre Informatique Wickhami.com www.wickhami.com où vous trouverez de nombreux liens utiles, informations sur les activités de la Médiathèque et services disponibles.

Pour plus d'information sur la Médiathèque Wickhami :

Téléphone : 819 741-0202
Pierre-Luc Arsenault, président

@ : mediatheque@wickhami.com

Comité de Soccer Wickham



Comité de Soccer Wickham

C.P. 129

Wickram, QC, JoC 1S0

www.soccerwickham.org

administration@soccerwickham.org

Inscription soccer Été 2012

***** Le jeudi 15 mars de 17h30 à 20h30 et
le samedi 17 mars de 9h00 à 12h00 au centre communautaire *****

Catégories		Coût d'inscription	Coût d'inscription du 3 ^e enfant et plus	Coût d'inscription après le 17 mars
Novice (U4-5-6)	2006-07-08	45.00 \$	25.00 \$	65.00 \$
Atome (U7-8)	2004-2005	55.00 \$	25.00 \$	75.00 \$
Moustique (U9-10)	2002-2003	60.00 \$	25.00 \$	80.00 \$
Pee-Wee (U11-12)	2000-2001	70.00 \$	25.00 \$	90.00 \$
Bantam (U13-14)	1998-1999	75.00 \$	25.00 \$	95.00 \$
Midget (U15-16)	1996-1997	80.00 \$	25.00 \$	100.00 \$
Junior (U17-18)	1994-1995	85.00 \$	25.00 \$	105.00 \$
Adulte		20.00 \$		

AUCUNE INSCRIPTION NE SERA ACCEPTÉE APRÈS LE 30 AVRIL

Aucune place n'est garantie après le 17 mars

APPORTER un chèque daté du 17 mars 2012 au nom du Comité de soccer de Wickham ou argent comptant **ET** un chèque de 50.00 \$ par joueur pour le prêt d'équipement. Les chèques de 50.00\$ vous seront remis à la fin de la saison lors du retour de l'équipement.

*** Les enfants suivants doivent être présents à la journée d'inscription pour la prise de photo de la carte de joueur :

- Tous les joueurs nés en 2003 et 2004
- Les joueurs nés entre 1994 et 2002 dont le mois de naissance est janvier, février, mars ou avril

Nous ferons tout en notre pouvoir pour que votre enfant évolue dans l'équipe qui lui convient !

Les pratiques devraient commencer vers la fin du mois d'avril ou le début du mois de mai et les parties vers la mi-mai. C'est l'entraîneur qui vous appellera pour vous annoncer la date exacte. Pour les novices (4 à 6 ans), le tout commencera vers le début du mois de juin. L'entraîneur communiquera avec vous.

Équipements obligatoires

Les souliers de soccer (spike), les protège-tibias et les bas.

À noter : le chandail et le short sont fournis par le Club de soccer de Wickham, ainsi qu'une paire de bas bleu pour les nouveaux joueurs de catégorie U7 et plus.

Si vous avez besoin de plus d'information, veuillez communiquer avec nous de préférence par courriel au administration@soccerwickham.org ou avec Jacinthe au 819-741-0157.

***** IMPORTANT *****

Nous avons besoin d'entraîneurs, d'assistants, d'arbitres et de bénévoles.

Donnez votre nom!

Desjardins Caisse des Chênes



Desjardins
Caisse des Chênes

Coopérer pour créer l'avenir

Partenaire de sa communauté



Votre cadeau pour la nouvelle année : un horaire prolongé en fin de journée pour rencontrer vos conseillers! La Caisse Desjardins des Chênes a à cœur de bien répondre aux besoins de sa clientèle.

NOUVELLES HEURES D'OUVERTURE

à compter du 16 janvier 2012

SERVICE CONSEIL

Centres de services Saint-Germain, Wickham
Saint-Guillaume et Saint-Hugues

Lundi	10 h à 17 h	☀️
Mardi	10 h à 17 h	☀️
Mercredi	10 h à 20 h	☀️
Jeudi	10 h à 20 h	☀️
Vendredi	10 h à 15 h	



SERVICE COURANT

Centres de services Saint-Germain Saint-Guillaume Wickham Saint-Hugues

Lundi	9 h 30 à 15 h	10 h à 15 h	10 h à 15 h	10 h à 14 h
Mardi	9 h 30 à 15 h	10 h à 15 h	10 h à 15 h	10 h à 14 h
Mercredi	9 h 30 à 15 h	10 h à 16 h	10 h à 15 h	10 h à 14 h
Jeudi	9 h 30 à 19 h	10 h à 19 h	10 h à 19 h	10 h à 19 h
Vendredi	9 h 30 à 15 h	10 h à 15 h	10 h à 15 h	10 h à 14 h

242, rue Sainte-Thérèse
Saint-Germain-de-Grantham (Québec)
JOC 1K0

Centre de services de Saint-Guillaume
121, rue Saint-Jean-Baptiste
Saint-Guillaume (Québec)
JOC 1L0

830, rue Saint-Jean
Wickham (Québec)
JOC 1S0

Centre de services de Saint-Hugues
171, rue Saint-Germain
Saint-Hugues (Québec)
JOH 1N0



Desjardins
Caisse des Chênes

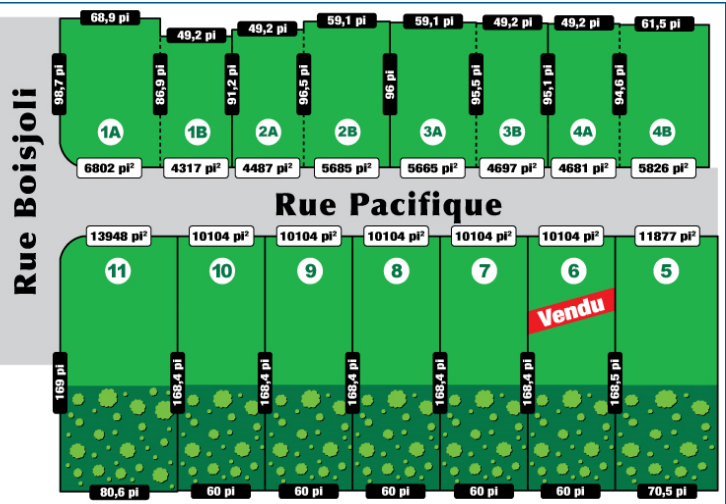
Bienvenue aux particuliers
et aux entrepreneurs!
PLACE de la GARE

Terrains pour maisons jumelées et unifamiliales. Ils sont situés au cœur du village de Wickham et en partie boisé. Tous les services sont à l'emprise de rue (aqueduc et égouts).

Vous trouverez à proximité un marché, une école primaire, une église, une caisse, des parcs (terrains de soccer et patinoire) ainsi qu'une quincaillerie et des services d'urgence.

Visitez le WWW.WICKHAM.CA
pour plus de détails sur les services offerts

Tel.: 819 395-2015 Cell.: 819 470-0511



APPEL D'OFFRES / OFFRE D'EMPLOI



Le Comité de soccer de Wickham est un organisme à but non lucratif géré par une équipe de bénévoles dynamiques ayant à cœur le développement des jeunes à travers le soccer. Notre club profite d'excellentes installations et nos joueurs de 4 ans à l'âge adulte forment un groupe enthousiaste. Le comité recherche une personne responsable et dynamique afin d'accompagner les bénévoles dans leur travail et d'agir à titre de

Coordonnateur des activités pour le Comité de soccer de Wickham

Description de tâches :

- Assister aux réunions des ligues et agir à titre de représentant du Comité lorsque requis.
- Assister aux réunions du Comité de soccer de Wickham lorsque requis.
- Superviser les arbitres, gérer l'horaire et s'assurer de la formation de chacun.
- Assister les entraîneurs dans les démarches nécessaires tout au long de la saison.
- Gérer les plaintes des joueurs, des parents et des entraîneurs et référer les problématiques aux responsables concernées.
- Faire le lignage des terrains, vérifier et entretenir les équipements et les infrastructures.
- Offrir un support aux entraîneurs, les conseiller pour améliorer les techniques de jeu et favoriser le développement des joueurs et les supporter dans la mise en application des règlements des différentes ligues.
- Demeurer disponible les soirs de match local ainsi que lors des tournois et des finales afin de répondre rapidement à tout problème pouvant survenir.
- Toutes autres tâches nécessaires au bon déroulement de la saison à la demande du comité.

Exigences :

- Détenir un permis de conduire valide
- classe 5.
- Être disponible dès le début mars pour les réunions et rencontres de planification occasionnelles (essentiellement de soir) en vue de la préparation de la saison.
- Être disponible les soirs de semaine entre 16 heures et 20 heures 30, selon l'horaire des parties, du tournoi et des finales, du début mai à la fin août.
- Connaissance générale du soccer et de ses règlements.
- Toute expérience pertinente sera considérée.

Le contractant devra fournir une facture pour les services offerts et agir à titre de travailleur autonome. Les postulants pourraient être appelés à rencontrer le comité pour une entrevue de sélection.

Le masculin est utilisé dans l'unique but d'alléger le texte.

Faites vous connaître (lettre de présentation, CV et soumission) avant le 2 mars 2012 par courriel (administration@soccerwickham.org) ou par la poste (Comité de soccer Wickham CP 129 Wickham J0C 1S0)



Municipalité de Wickham
893, rue Moreau
Wickham (Québec) J0C 1S0

Vous avez des questions, des suggestions ou des commentaires:

Téléphone: 819-398-6878

Télécopieur: 819-398-7166

Courriel: wickham@bellnet.ca

Heures d'ouverture

Du lundi au vendredi:

8h00 à 12h00

13h00 à 16h00

Retrouvez-nous sur notre site Internet

www.wickham.ca